



WOJEWÓDZKI URZĄD OCHRONY ZABYTKÓW
z/s w Przemyślu - DELEGATURA w Krośnie
załącznik do pisma - postanowienia - decyzji
znak: 1102-V-1.5142.46.2015
data 18.03.2015 podpis

ZALĄCZNIK Nr 1
DO DECYZJI WYDANEJ
dnia 24.01.2015
znak 1505.6740.47.2015

TEMAT:

Inwentaryzacja, projekt prac remontowych, ~~projekt rekonstrukcji~~
(wersja A i B), cerkwi grekokatolickiej p.w. NMP

LOKALIZACJA:

Działka nr 168/1, Liskowate, gm. Ustrzyki Dolne, pow. bieszczadzki, woj. podkarpackie

INWESTOR:

Towarzystwo Opieki nad Zabytkami - Oddział Bieszczadzki, ul. Pionierska 10, 38-700 Ustrzyki Dolne

z up. STAROSTY
mgr inż. Włodzisław Wójcik
Kierownik Wydziału
Budownictwa i Ochrony Środowiska

ZESPÓŁ PROJEKTOWY:

ARCHITEKTURA		
PROJEKTANT	prof. dr hab. inż. arch. ROMANA CIELĄTKOWSKA upr. budowlane w specjalności architektonicznej do projektowania bez ograniczeń 4691/Gd/90	
OPRACOWANIE	mgr inż. arch. JOANNA WOJTAS upr. budowlane w specjalności konstrukcyjnej do projektowania bez ograniczeń POM/0223/POOK/07 inż. arch. MAREK LANGE WSPÓŁPRACA: mgr inż. arch. NATALIA STOJAK MYROSLAW KORECKYY	
SPRAWDZAJĄCY	mgr inż. arch. TOMASZ KARPOWICZ upr. budowlane w specjalności architektonicznej do projektowania bez ograniczeń PO/KK/238/2008	
KONSTRUKCJA		
PROJEKTANT	mgr inż. arch. JOANNA WOJTAS upr. budowlane w specjalności konstrukcyjnej do projektowania bez ograniczeń POM/0223/POOK/07	
SPRAWDZAJĄCY	mgr inż. HENRYK KOZŁOWSKI upr. budowlane w specjalności konstrukcyjnej do projektowania bez ograniczeń 2202/Gd/85	

IV.

**PROJEKT PRAC
REMONTOWYCH**

Zawartość opracowania:

I. Część opisowa

II. Część rysunkowa:

- II-1. Rzut przyziemia
- II-2. Przekrój podłużny A-A
- II-3. Przekrój podłużny B-B
- II-4. Przekroje poprzeczne E-E i D-D
- II-5. Elewacja południowa
- II-6. Elewacja północna
- II-7. Elewacja zachodnia i wschodnia
- II-8. Dzwonnica

1.0. Podstawa opracowania

- a. Zlecenie prac
- b. mapa sytuacyjno-wysokościowa do celów projektowych w skali 1:1000;
- c. inwentaryzacja obiektu;
- d. wizje lokalne;
- e. obowiązujące przepisy i normy

2.0. Dane ogólne:

Temat:

Inwentaryzacja, projekt prac remontowych, projekt rekonstrukcji (wersja A i B), cerkwi grekokatolickiej p.w. NMP w Liskowatem

Adres:

Działka nr 168/1, Liskowate, gm. Ustrzyki Dolne, pow. bieszczadzki, woj. podkarpackie

Inwestor:

Towarzystwo Opieki nad Zabytkami - Oddział Bieszczadzki
ul. Pionierska 10, 38-700 Ustrzyki Dolne

Charakterystyczne parametry techniczne obiektu, dane liczbowe:

- długość budynku	21,25 m
- szerokość budynku	9,25 m
- wysokość (do wierzchołka dachu):	~11,60 m
- powierzchnia całkowita	172,0 m ²
- powierzchnia zabudowy	188,0 m ²
- kubatura ok.:	1128,0 m ³

3.0. Zakres opracowania. Przedmiot i cel opracowania:

Opracowanie obejmuje projekt konserwatorski remontu cerkwi grekokatolickiej pw. NMP wraz z dzwonnica, zlokalizowanych na działce nr 168/1 w Liskowatem. Opracowanie wykonuje się z uwagi na zły stan techniczny obiektu oraz planowane prace rekonstrukcyjne.

4.0. Lokalizacja.

Cerkiew znajduje się w środkowej części niewielkiej wsi, o rozproszonej zabudowie, na uboczu łączącej Przemyśl z Krościenkiem. Dojazd do cerkwi odbywa się drogą asfaltową. Obecnie używane dojście do obiektu prowadzi przez dzwonnice murowaną, usytuowaną w

południowo-zachodnim krańcu działki. Działka nr 168/1, na której zlokalizowana jest cerkiew nachylona jest w kierunku południowym, w kierunku drogi. Od strony północnej wznosi się stary cmentarz. Działka obrosnięta zarówno zielenią niską i średnią, jak i wysoką. W bezpośrednim sąsiedztwie ściany wejściowej cerkwi znajdują się dwa drzewa. Teren ogrodzony, przejście otwarte pod dzwonicą. Obiekt nieużytkowany.

5.0. Opis rozwiązań projektowych

5.1. Zakres prac

Przewidywane prace budowlane podzielono w projekcie na prace remontowe i prace rekonstrukcyjne. W niniejszym opracowaniu wyszczególniono prace budowlane niezbędne do przeprowadzenia, z uwagi na zły stan techniczny obiektu. W następnym rozdziale zamieszczono projekt rekonstrukcji. Pełen zakres projektowanych prac budowlanych dotyczy wymiany elementów zniszczonych, określony w niniejszym opracowaniu, oraz odtworzenia elementów nieistniejących opisanych w następnym rozdziale – w projekcie rekonstrukcji. Oba opracowania należy rozpatrywać łącznie, gdyż zakres elementów wymagających wymiany oraz ich docelowe przeznaczenie jest uzależnione od wyboru wariantu rekonstrukcji: cerkwi z obejściem lub cerkwi z balkonem.

5.2. Funkcja

Opisywany budynek jest to obiekt o funkcji sakralnej, wzniesiony, jako cerkiew grekokatolicka, zmieniony na kościół rzymskokatolicki. Nie planuje się zmiany funkcji obiektu. Dzwonnica przynależy funkcjonalnie do obiektu.

5.3. Zagospodarowanie terenu

Wokół budynku teren obrastają drzewa, których konary nachodzą na obiekt. Należy wykonać przycięcia pielęgnacyjne gałęzi drzew i zapewnić przewietrzanie drewna wbudowanego w obiekt. W trakcie eksploatacji budynku należy usuwać zieleń niską, uniemożliwiając penetrację flory w elementy budynku.

Z drogi dojazdowej do cerkwi prowadzi nieutwardzona ścieżka, częściowo wyłożona płaskimi kamieniami. Jest to nawierzchnia gliniasta, ubita. Ścieżkę pozostawia się bez zmian, należy z niej usunąć roślinność. Przed wejściem głównym znajdują się trzystopniowe schody kamienne. Płyty kamienne schodów wymagają przełożenia i niwelacji, a teren wokół schodów uzupełniania nawierzchni. Boczne wejście jest dostępne ze stopnia kamiennego. Dookoła budynku wykonana jest opaska kamienna, którą należy uzupełniać, na fragmentach przełożyć. Teren ukształtować odprowadzając wodę od ścian budynku. Poziom terenu powinien być

obniżony względem elementów drewnianych (w tym podwaliny) nie mniej niż 20cm. Spadki profilować od cerkwi, min. 5%. Teren uporządkować z zalegającego gruzu i śmieci. Nie projektować zieleni w bezpośrednim sąsiedztwie fundamentów, ew. istniejącą zielen w pobliżu fundamentów usunąć. Istniejące ogrodzenie zreperować i uzupełnić. Nie projektuje się żadnych dodatkowych elementów zagospodarowania terenu.

5.4. Dzwonnica

Dzwonnica została wykonana jako murowana z cegły i kamienia. Konstrukcja dzwonnicy jest w dobrym stanie technicznym. Należy usunąć mech i rośliny porastające dzwonnice. Wymaga się skucia odspojonych tynków i uzupełnienia zaprawy muru. Należy wykonać nowy tynk i całość przemaalować na kolor biały. Wymienić zniszczoną blachę na dzwonnicy wraz z opierzeniem.

5.5. Prace budowlane w obiekcie

5.5.1. Fundamenty

Cerkiew posadowiona jest na kamiennym fundamencie, wykonanym z bloków wapiennych i piaskowych, murowanych na zaprawie cementowo-wapiennej. Fundament wymaga uzupełnienia kamieni na fragmentach zaznaczonych na rysunkach inwentaryzacyjnych, ustabilizowania luźnych kamieni oraz uzupełnienia zaprawy. Wykonać otwory wentylujące przestrzeń pod podłogą i udroźnić istniejące zaślepione. Na fundamencie ułożono papę pod drewnianą podwalinę, o przekroju poprzecznym 25x30 ÷ 30÷38 cm. Stan techniczny podwaliny jest dobry. Wymiany wymagają niewielkie fragmenty podwaliny, np. w narożniku nawy. W przypadku wymiany podwaliny należy usunąć starą papę i wykonać podkład z papy na nowo. Łączenia nowej podwaliny ze starą wykonywać na połączenia ciesielskie. Dookoła obiektu wykonać utwardzoną opaskę kamienną wg opisu w pkt. 5.3.

5.5.2. Ściany

Planuje się wymianę w całości, zniszczonego przez wodę, południowo-zachodniego narożnika ściany nawy. Należy wykonać wymianę belek ścian łącząc je na połączenia ciesielskie, odtwarzając jednocześnie ostatki i rysie, wg projektu rekonstrukcji obiektu. Na rysiach opierać się będzie belka dla oparcia daszku lub obejścia. W projekcie rekonstrukcji założono odtworzenie chóru w nawie. W przypadku wymiany belek ściany, nawy należy przygotować gniazda do oparcia belek balustrady chóru.

W ramach prac remontowych należy wstawić min. dwie brakujące górne belki w ścianie między nawą a babińcem, usztywniając bryłę budynku. W przypadku odtworzenia chóru w nawie (wg rekonstrukcji) konieczne będzie odtworzenie górnej ściany między babińcem a nawą. Należy

również wstawić górną, wyciętą belkę w ścianie między nawą a prezbiterium. Wszystkie belki zaznaczono na rysunkach.

W projekcie zakłada się odtworzenie brakujących ostatków w narożach ścian między prezbiterium a nawą oraz ostatków i rysi zewnętrznych. Obcięte ostanki wewnątrz obiektu należy kończyć na prosto, zamykając odślonięte obecnie zamki. Natomiast końce brakujących ostatków na zewnątrz obiektu należy odpowiednio wyprofilować, zaokrąglając końce, jak przedstawiono to na rysunkach. Odtworzenie rysi - belek wspornikowo wspierających konstrukcję daszków, balkonu, czy obejścia należy wykonać przez wstawienie nowych belek w narożniku ścian, wymagają dociśnięcia belek od góry belkami prostopadłymi, nie dopuszcza się „doklejenia” ostatków od zewnątrz dla elementów nośnych.

5.5.3. Dach

W 2012 r. dokonano wymiany gontu na dachu nad prezbiterium. Z uwagi na świeżo wykonane prace remontowe, nie dokonywano oględzin konstrukcji dachu pod nowym gontem, a od strony wewnętrznej w prezbiterium belki są w dobrym stanie. Nie zakłada się prac remontowych dachu nad prezbiterium.

Wymiany wymaga dach nad babińcem, zarówno w zakresie konstrukcji, jak i poszycia gontowego. Należy wymienić krokwie dachowe, łąty i położyć nowy gont. Ponadto planuje się wymianę gontu na dachu nawy, wraz z wymianą zniszczonej konstrukcji. Wymiany wymagają również belki zrębowe widoczne od wewnątrz nawy oznaczone na rysunkach. Ponadto konieczna będzie wymiana zniszczonych elementów konstrukcji poszycia dachu nad nawą: krokwi i łąt. Należy przypuszczać, że znaczna większość elementów uległa zniszczeniu, z uwagi na bardzo zły stan techniczny gontu i widoczne zniszczenia elementów pod poszyciem dachu.

Zaplanowano wymianę poszycia dachu wraz ze zniszczoną konstrukcją krokwi i łąt na daszku okapowym wokół budynku, daszku górnym nad wejściem głównym oraz dachu między nawą a babińcem. Szczególną uwagę należy zwrócić na prawidłowe wyprofilowanie spadków w celu odprowadzenia wody opadowej z przestrzeni między bryłą nawy i babińca. Jest to newralgiczne miejsce z uwagi na gromadzenie liści i śniegu, będące jednocześnie zlewnią wody opadowej z dachów nawy i babińca. Konsekwencją nieprawidłowego wyprofilowania dachu jest przeciekanie wody i zawilgocenie belek południowo-zachodniego narożnika ścian nawy. Dach należy wyprofilować tworząc zlewnie wody, z odprowadzeniem jej na zewnątrz od ścian. Należy wykonać z blachy pod gontem fartuch ochronny ścian, tak aby woda nie zalegała na dachu i w niszach wytworzonych przez geometrię przenikających się brył. Daszki wokół cerkwi należy rozwiązać jak opisano to w projekcie rekonstrukcji, odtwarzając najpierw podparcie dla belek i wymieniając belki okapowe.

Do wymiany używać gontu wysokiej jakości, najlepiej wykonywać poszycie z gontu osikowego, cięto-łupanego, który nie wymaga zabezpieczenia chemicznego, a jest najtrwalszy. W przypadku użycia gontu łupanego z innego rodzaju drewna należy je zabezpieczyć chemicznie zgodnie z technologią. W newralgicznych miejscach koszowych pod gontem wykonać opierzenia z blachy. Opierzenia blachą w formie parapetów zewnętrznych wykonać dla okien ścian w nawie głównej, nisko osadzonych nad daszkiem obwodowym. W pracach remontowych należy zachować system bezrynnowy dachu. Zachować istniejące wysięgi i wyprofilowanie okapów. Wokół dachów wykonać wykończenia gontem pionowym o detalu jak w oryginale – wg rysunków. W trakcie remontu krzyże zdjąć, oczyścić i pomalować warstwowo farbami antykorozyjnymi.

5.5.4. Podłoga


Konstrukcja podłogi jest w dobrym stanie technicznym. Remontu wymaga jedynie podłoga w nawie, zaznaczona na rysunkach inwentaryzacyjnych. Po zdjęciu desek należy sprawdzić stan techniczny legarów pod deskami. Wymienić elementy zniszczone, wyrównać nierówności podłogi. Całość oczyścić. Wymieniać na deski strugane o grubości, jak w oryginale.

5.5.5. Stolarka drzwiowa i okienna

Podczas remontu należy wyjąć okna, uzupełnić ubytki ram okiennych. Okna poddać renowacji, przeszklić. Na rysunkach zaznaczono otwory okienne do zaślepienia: dolne w prezbiterium i dolne w babińcu. Nieistniejące, górne okna babińca odtworzyć, jak na rysunkach.

Istniejąca stolarka drzwiowa w dobrym stanie technicznym. Drzwi zewnętrzne należy wyczyścić i ponownie zabezpieczyć w kolorze, jak w oryginale. Zamki istniejących drzwi wymagają przeczyszczenia. W ramach otworów drzwiowych w przejściach z prezbiterium do zakrystii, nie stwierdzono śladów mocowania drzwi. Ze względów funkcjonalnych projektuje się nowe drzwi do zakrystii, których wstawienie uzależnia się od potrzeb użytkownika. Dwa skrzydła drzwiowe należy wykonać z desek gr. 32mm, w układzie pionowym ze szponami, analogicznie do drzwi bocznych cerkwi, jak na rysunkach. Wykonać zamki skrzynkowe, kute zawiasy i haki. W przejściu do zakrystii południowej konieczna jest wymiana górnej belki ramy otworu drzwiowego.

Opracowanie:

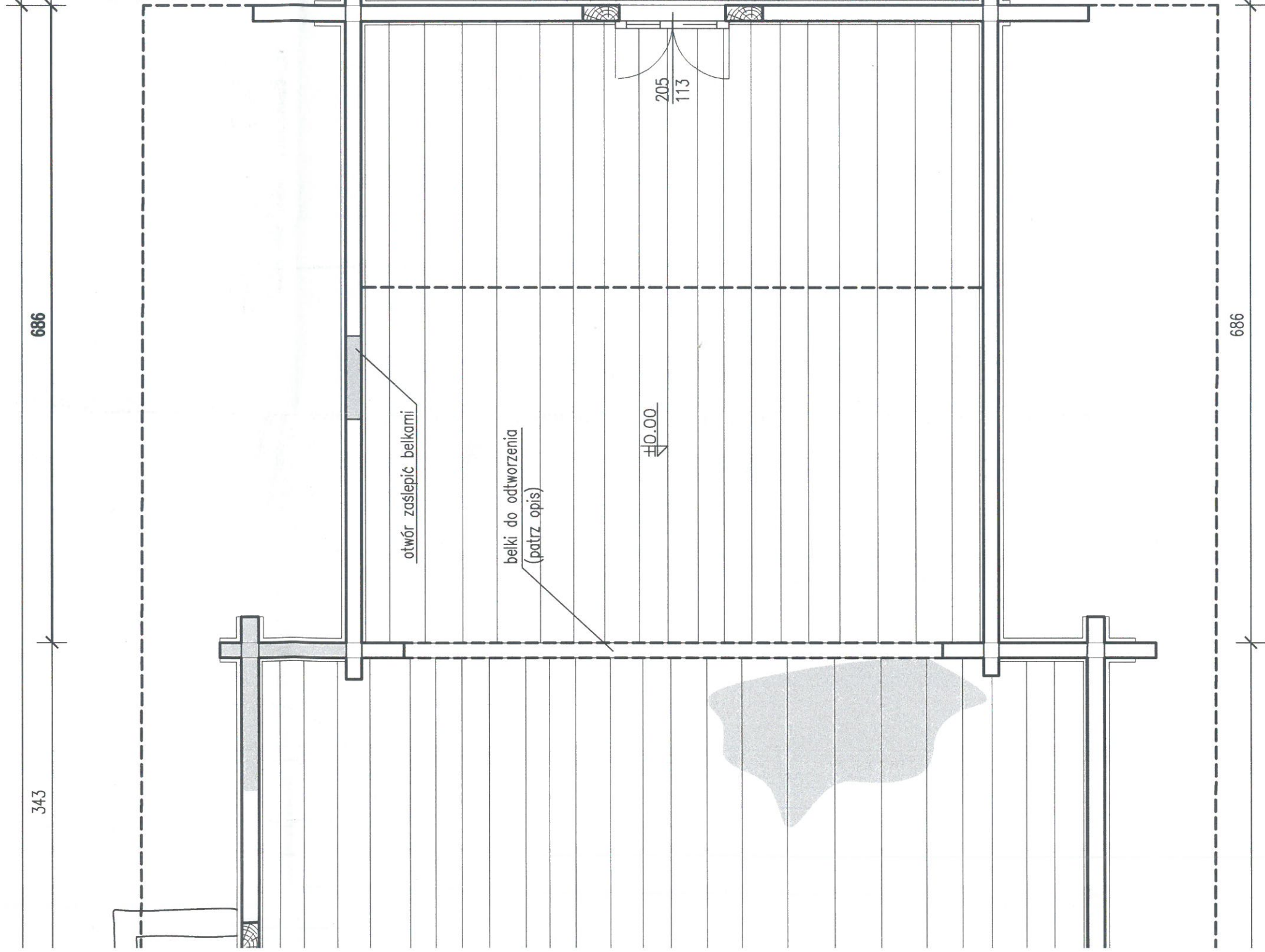

prof. dr hab. inż. arch.
ROMANA CIELĄTKOWSKA
upr. budowlane w specjalności architektonicznej
do projektowania bez ograniczeń 46911/Gd/90


mgr inż. arch. **Joanna Wojtas**
upr. budowlane w specjalności konstrukcyjnej
do projektowania bez ograniczeń POM/0223/POOK/07

STAROSTA BIESZCZADZKI
38-700 USTRZYKI DOLNE
ul. Belska 22

ZAŁĄCZNIK Nr.....
DO DECYZJI WYDANEJ
dnia 27.04.2015
znak. 674047.2015

z up. STAROSTY
mgr inż. Waldemar Wójcik
Kierownik Wydziału
Budownictwa i Ochrony Środowiska



■ ELEMENTY PRZEZNACZONE DO WYMIANY
PODCZAS REMONTU

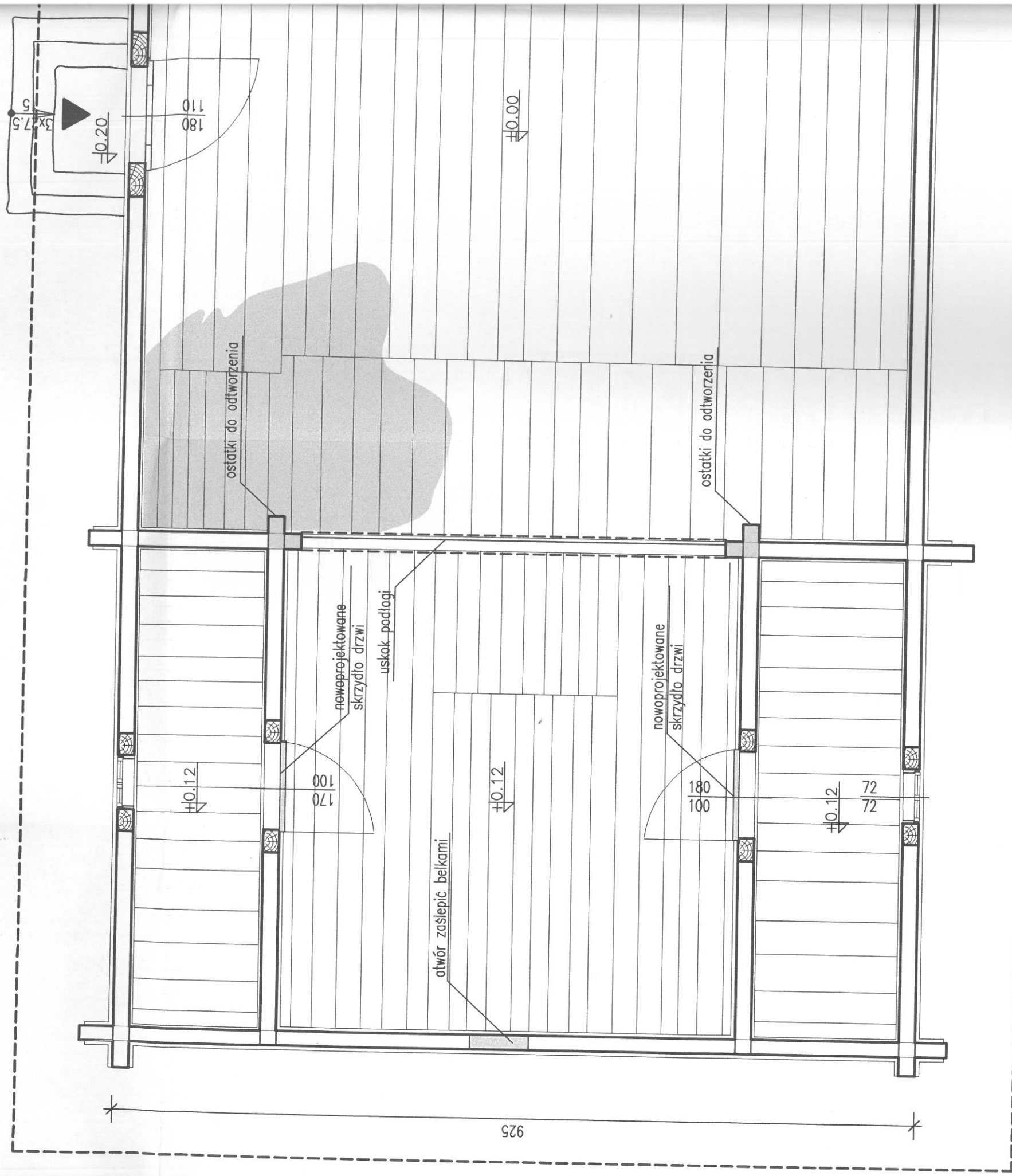
**PROJEKT REMONTU
KONSERWATORSKIEGO**

INWESTOR:	TOWARZYSTWO OPIEKI NAD ZABYTKAMI, Oddział BIESZCZADZKI, UL. PIONIERSKA 10, 38-700 USTRZYKI DOLNE		
PROJEKTANT:	prof. hab. inż. arch. ROMANA CIELĄTKOWSKA upr. budowlana w specjalności architektonicznej do projektowania bez ograniczeń 4681/Gd/96	SKALA 1:50	
SPRAWDZAJĄCY:	mgr inż. arch. JOANNA WOJTAS upr. budowlana w specjalności konstrukcyjnej do projektowania bez ograniczeń POM/0223/POK/07 inż. arch. MAREK LANGE mgr inż. arch. TOMASZ KARPOWICZ upr. budowlana w specjalności architektonicznej do projektowania bez ograniczeń POX/238/2008 mgr inż. Henryk Kozłowski upr. budowlana w specjalności konstrukcyjnej do projektowania bez ograniczeń 2202/Gd/85	DATA 03.2015	
TYTUL RYSUNKU	Rzut przyziemia	NR RYSUNKU	II-1

F

D

271 63 689 112 2164

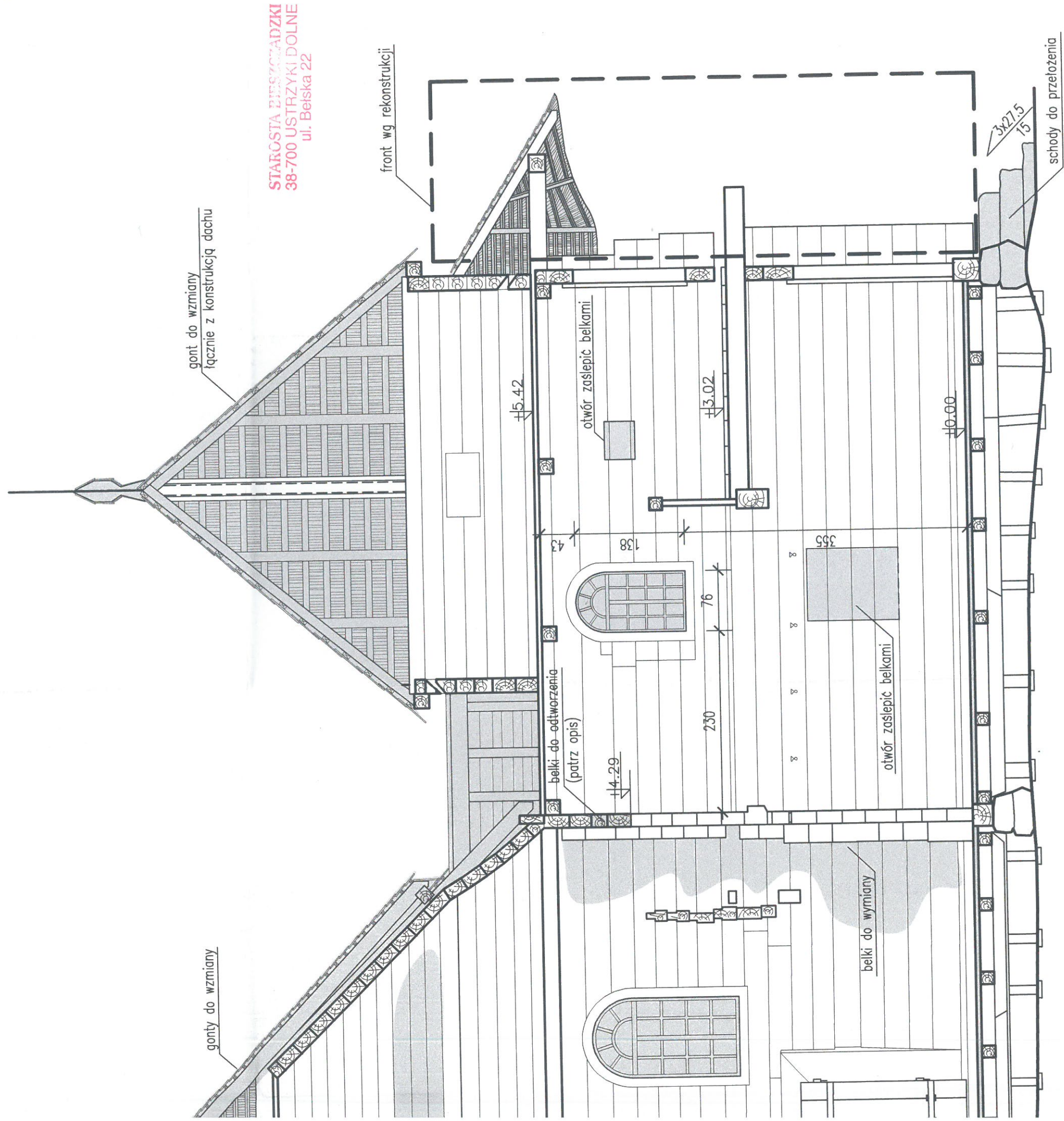


A
B

F

D

271 64 1143

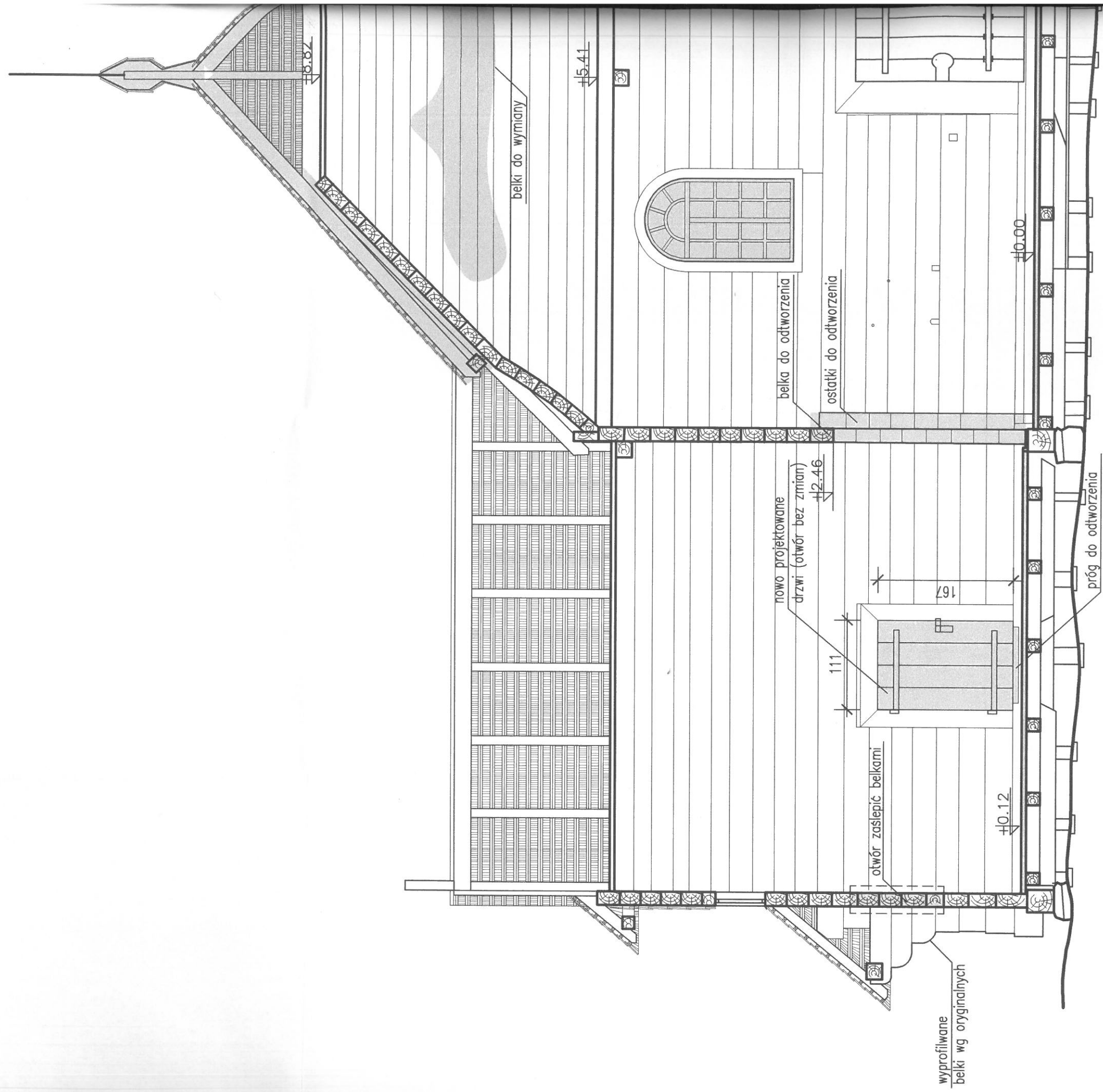


STAROSTA BIESZCZADZKI
38-700 USTRZYKI DOLNE
ul. Bejska 22

PROJEKT REMONTU KONSERWATORSKIEGO

INWESTOR:	TOWARZYSTWO OPIEKI NAD ZABYTKAMI, Oddział BIESZCZADZKI, UL. PIONIERSKA 10, 38-700 USTRZYKI DOLNE		SKALA	1:50
PROJEKTANT:	prof. hab. inż. arch. ROMANA CIELĄTKOWSKA upr. budowlana w specjalności architektonicznej do projektowania bez ograniczeń, 4891/Gd/90 mgr inż. arch. JOANNA WOJCIAS upr. budowlana w specjalności konserwacji do projektowania bez ograniczeń, POW.0223/POK/07		DATA	03.2015
SPRAWDZAJĄCY:	inż. arch. MAREK LANGE mgr. inż. arch. TOMASZ KARPOWICZ upr. budowlana w specjalności architektonicznej do projektowania bez ograniczeń, POW.0238/2008 mgr inż. Henryk Kozłowski upr. budowlana w specjalności konstrukcyjnej do projektowania bez ograniczeń, 2202/Gd/85		NR RYSUNKU	II-2
TYTUŁ RYSUNKU	Przekrój podłużny A-A			

■ ELEMENTY PRZEZNACZONE DO WYMIANY
□ PODCZAS REMONTU





gonty do wzmiiany

±8.82

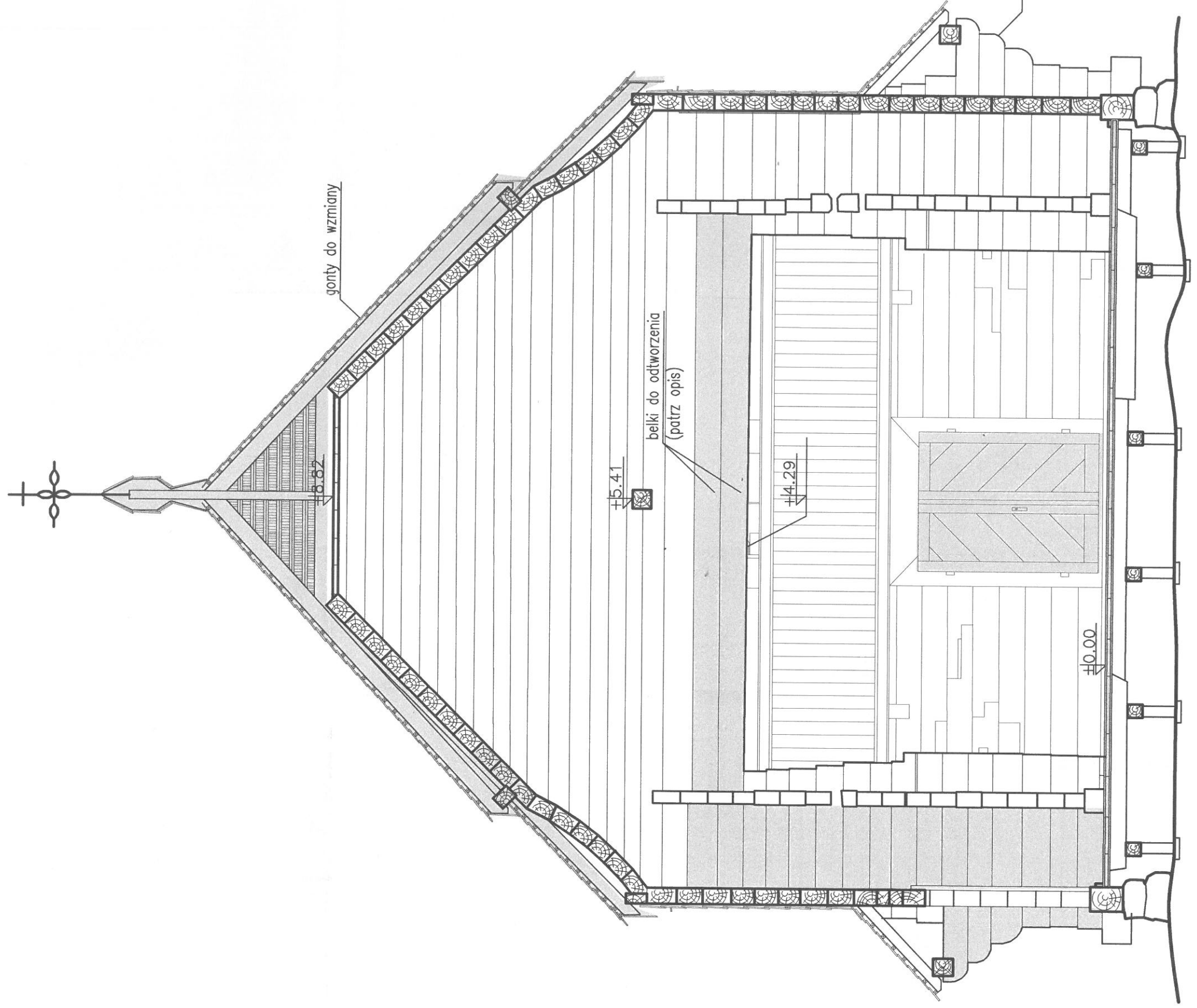
±5.41

belki do odtworzenia
(patrz opis)

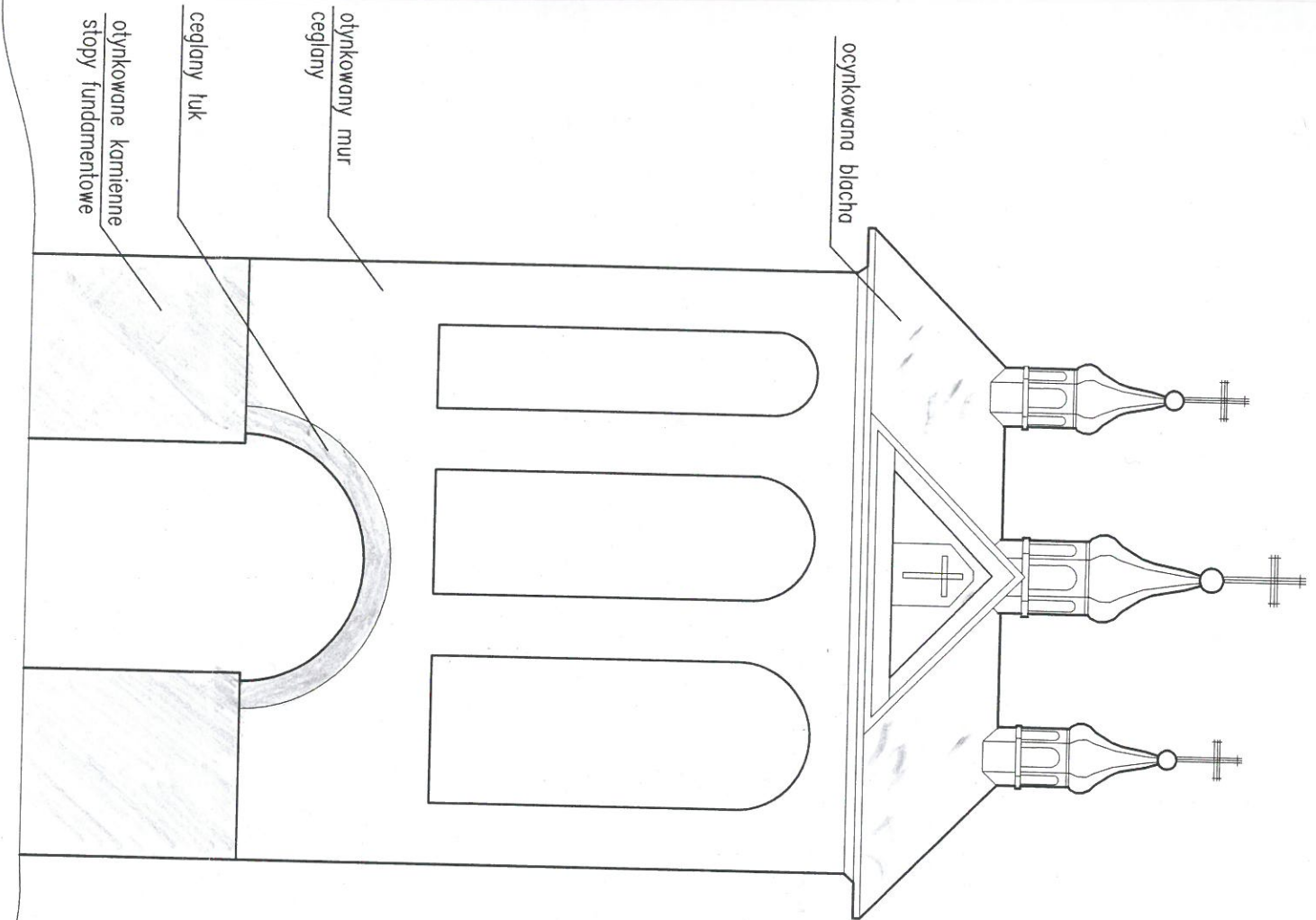
±4.29

wyprofilowane
belki wg oryginalnych

±0.00

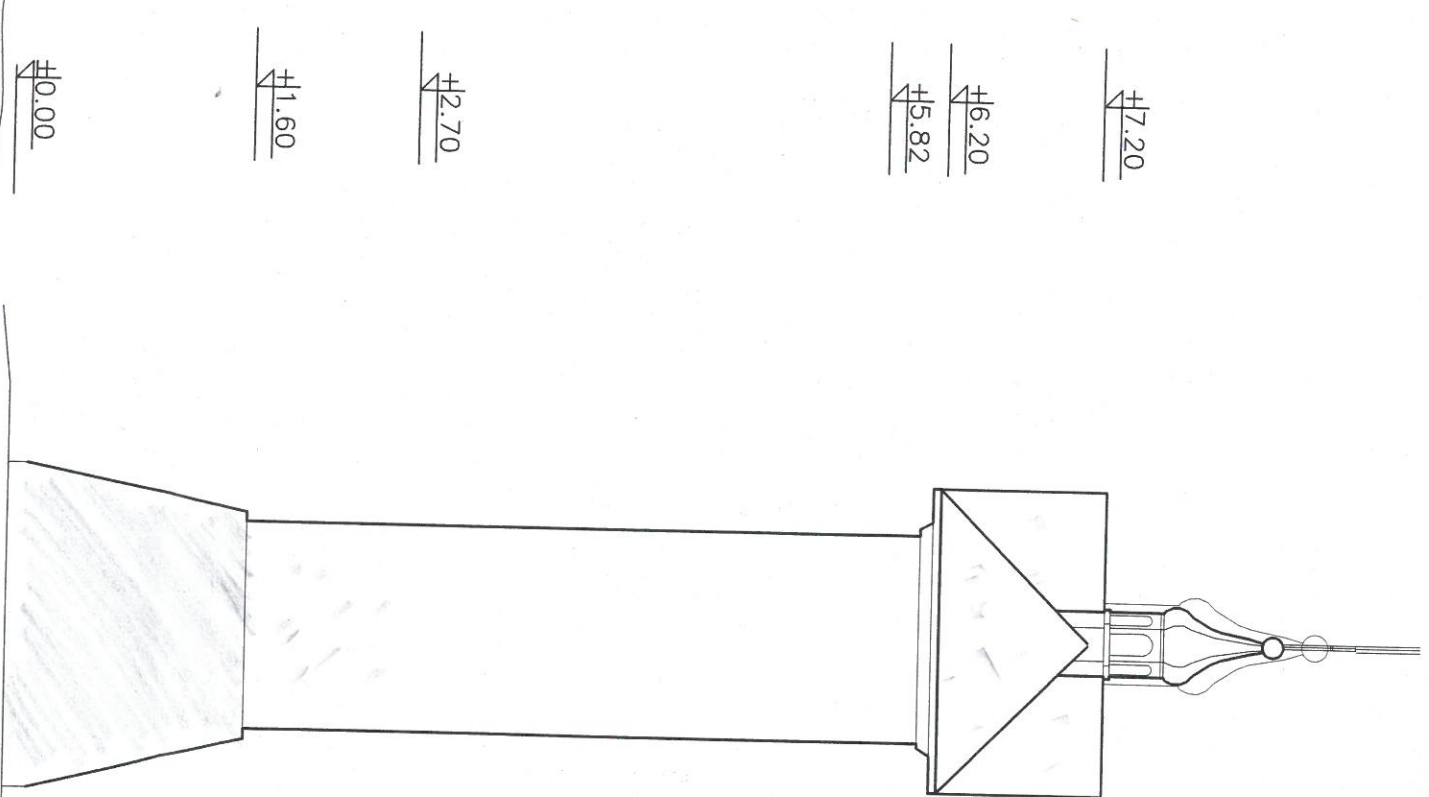


FRONTOWY WIDOK

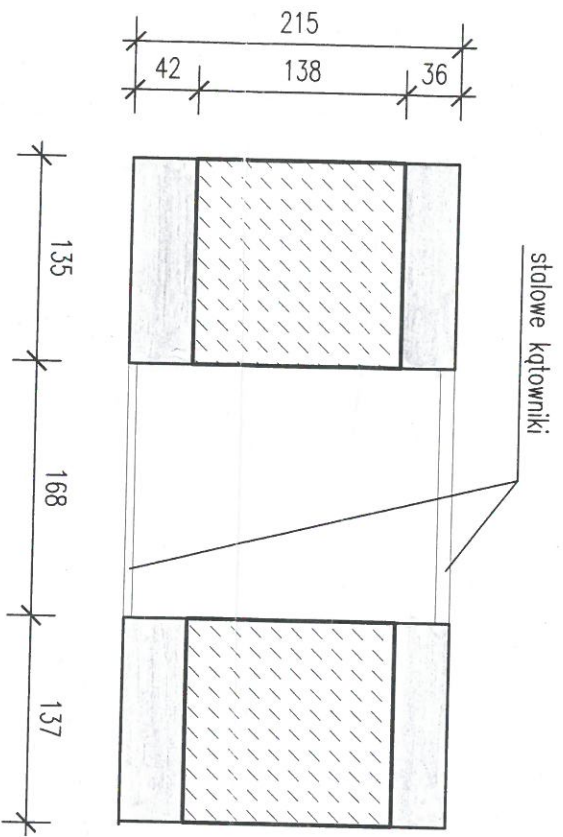


±9.40

BOCZNY WIDOK



RZUT



STAROSTA BIESZCZADZKI
38-700 USTRZYKI DOLNE
ul. Belska 22

PROJEKT REMONTU KONSERWATORSKIEGO	
INWESTOR:	TOWARZYSTWO OPIEKI NAD ZABYTKAMI, ODDZIAŁ BIESZCZADZKI, UL. PIONIERSKA 10, 38-700 USTRZYKI DOLNE
PROJEKTANT:	prof. hab. inż. arch. ROMANA CIEŁĄTKOWSKA upr. budowlane w specjalności architektonicznej do projektowania bez ograniczeń 4891/IG/98 mgr inż. arch. JOHANNA WOJTAS upr. budowlane w specjalności konstrukcyjnej do projektowania bez ograniczeń POM/0223/P/POK/07 inż. arch. MAREK LANGE
SPRAWDZAJĄCY:	mgr. inż. arch. TOMASZ KARPOWICZ upr. budowlane w specjalności architektonicznej do projektowania bez ograniczeń POK/KCZ/23/20/08 mgr inż. Henryk Kozłowski upr. budowlane w specjalności konstrukcyjnej do projektowania bez ograniczeń 2292/G/98
TYTUŁ RYSUNKU	Dzwonnica
SKALA	1:50
DATA	03.2015
NR RYSUNKU	11-8